

VERSION DE FICHIERS PRECEDENTES

A partir de Vista , Windows permet la récupération des versions précédentes des fichiers sans sauvegarde dédié . Ces versions précédentes sont stockées chaque fois un point de restauration est faite par le système ou fait manuellement par l'utilisateur à partir de l'onglet Protection du système de l'App Système dans le Panneau de configuration. Ces versions précédentes peuvent être récupérés dans Vista et Windows 7 par simple clic droit sur le fichier cible et en choisissant " Restaurer les versions précédentes . " Cependant , la fonction n'est pas disponible dans les versions Vista Home Basic et Home Premium et de Windows

<http://windows.microsoft.com/fr-fr/windows/previous-versions-files-faq#1TC=windows-7>

Les versions précédentes sont des copies de fichiers et de dossiers enregistrées automatiquement par la Sauvegarde Windows ou des copies de fichiers et de dossiers que Windows enregistre dans le cadre d'un point de restauration. Vous pouvez utiliser des versions précédentes pour restaurer des fichiers et des dossiers que vous avez accidentellement modifiés ou supprimés, ou qui sont endommagés. Selon le type de fichier ou de dossier, vous pouvez les ouvrir, les enregistrer vers un autre emplacement ou les restaurer à une version précédente.

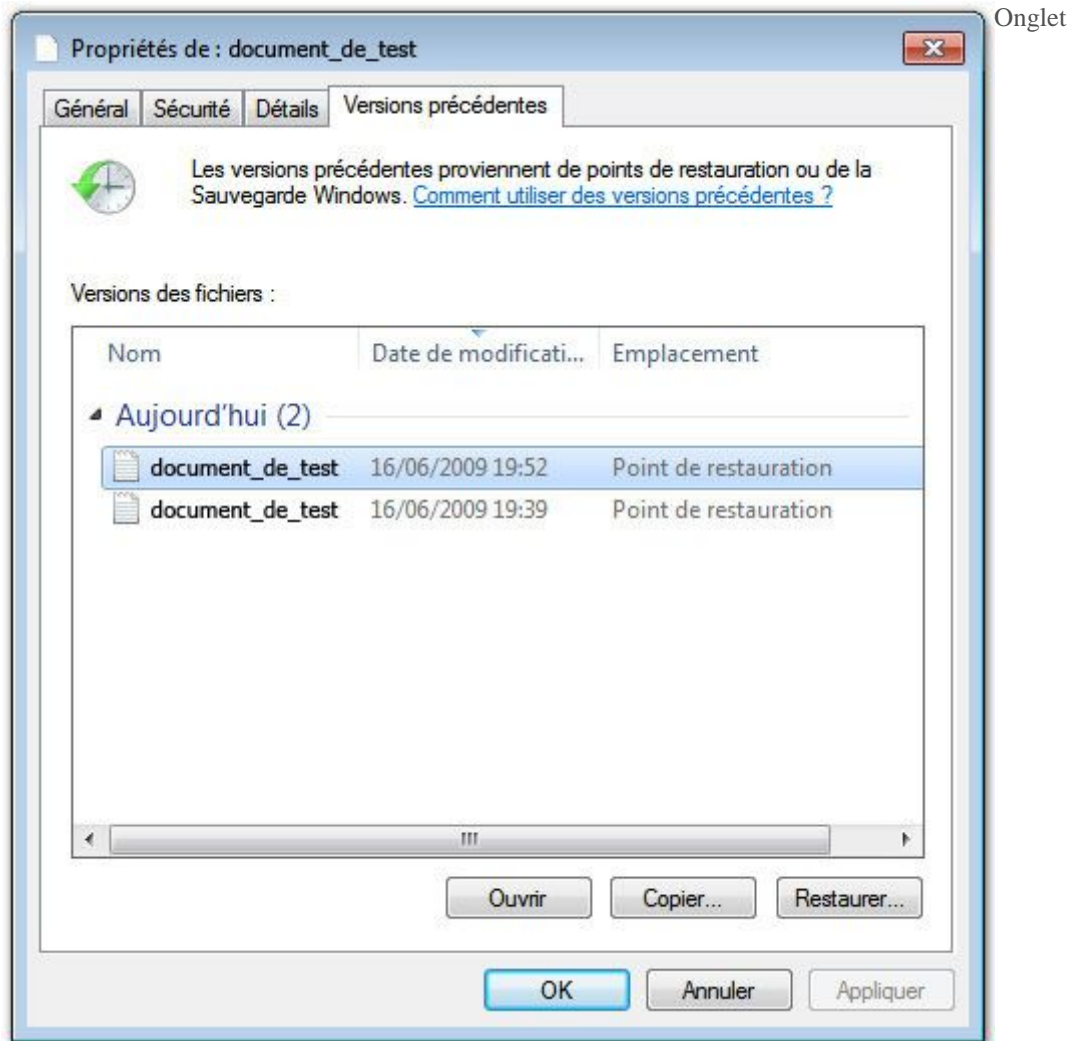
Si vous modifiez un fichier plusieurs fois dans une journée, seule la version qui était en vigueur lors de la création du point de restauration ou de la sauvegarde est enregistrée.

1. Cliquez avec le bouton droit sur le fichier ou le dossier, puis cliquez sur **Restaurer les versions précédentes**.

Une liste des versions précédentes du fichier ou du dossier s'affiche. La liste inclut les fichiers enregistrés sur une sauvegarde (si vous utilisez la Sauvegarde Windows pour sauvegarder vos fichiers) ainsi que les points de restauration.

Remarque

- Pour restaurer une version précédente d'un fichier ou dossier dans une bibliothèque, cliquez avec le bouton droit sur le fichier ou dossier à l'emplacement où il est enregistré plutôt que dans la bibliothèque. Par exemple, pour restaurer une version précédente d'une image incluse dans la bibliothèque Images mais stockée dans le dossier **Mes images**, cliquez avec le bouton droit sur le dossier **Mes images**, et cliquez sur **Restaurer les versions précédentes**. Pour plus d'informations sur les bibliothèques, voir [Inclure des dossiers dans une bibliothèque](#).



Versions précédentes, affichant certaines versions précédentes de fichiers

2. Avant de restaurer une version précédente d'un fichier ou d'un dossier, sélectionnez-le et cliquez sur **Ouvrir** pour vérifier qu'il s'agit bien de la version souhaitée.

Remarque

- Vous ne pouvez pas ouvrir ou copier de versions précédentes de fichiers créées par la Sauvegarde Windows, mais vous pouvez les restaurer.
3. Pour restaurer une version précédente, sélectionnez-la, puis cliquez sur **Restaurer**.

Avertissement



- Le fichier ou le dossier remplacera la version actuelle sur votre ordinateur et le remplacement ne peut pas être annulé.

Remarque

- Si le bouton **Restaurer** n'est pas disponible, vous ne pouvez pas restaurer une version précédente du fichier ou du dossier à son emplacement d'origine. Cependant, vous pouvez peut-être l'ouvrir ou l'enregistrer à un autre emplacement.

Quelle est la différence entre restaurer des versions précédentes depuis des points de restauration et restaurer des versions précédentes depuis une sauvegarde ? Pourquoi ne puis-je pas trouver des versions précédentes de certains fichiers ? Pour

activer la protection du système

1. Pour ouvrir Système, cliquez sur le bouton **Démarrer** , faites un clic droit sur **Ordinateur**, puis cliquez sur **Propriétés**.
2. Dans le volet gauche, cliquez sur **Protection du système**.  Si vous êtes invité à fournir un mot de passe administrateur ou une confirmation, fournissez le mot de passe ou la confirmation.
3. Cliquez sur le lecteur, puis sur **Configurer**.
4. Cliquez sur **Restaurer les paramètres système et les versions précédentes des fichiers**, puis sur **OK**.

Puis-je restaurer un fichier ou un dossier qui a été supprimé ou renommé ? Pour ouvrir

Ordinateur, cliquez sur le bouton **Démarrer** , puis sur **Ordinateur**.

2. Accédez au dossier qui contenait le fichier ou dossier, cliquez avec le bouton droit dessus, puis cliquez sur **Restaurer les versions précédentes**.

Si le dossier se trouvait au premier niveau d'un lecteur, par exemple C:\, cliquez avec le bouton droit dessus, puis cliquez sur **Restaurer les versions précédentes**.

3. Double-cliquez sur une version précédente du dossier contenant le fichier ou le dossier à restaurer. (Par exemple, si un fichier est supprimé aujourd'hui, choisissez une version du dossier datant d'hier, qui doit contenir le fichier.)
4. Faites glisser le fichier ou dossier à restaurer vers un autre emplacement, tel que votre Bureau ou un autre dossier.

La version du fichier ou dossier est enregistrée à l'emplacement sélectionné.